



# แผนพัฒนาท้องถิ่น

ประจำปีงบประมาณ พ.ศ. 2561 – 2565



องค์การบริหารส่วนตำบลบางพรหม  
อำเภอบางคนที จังหวัดสมุทรสงคราม

## คำนำ

แผนพัฒนาท้องถิ่น เป็นการแปลงแผนยุทธศาสตร์การพัฒนาไปสู่การปฏิบัติ โดยมีหลักคิดที่ว่า ภายใต้ยุทธศาสตร์การพัฒนาหนึ่งๆ จะมีแนวทางการพัฒนาได้มากกว่าหนึ่งแนวทางและภายใต้แนวทางการพัฒนาหนึ่งๆ จะมีโครงการ/กิจกรรม ได้มากกว่าหนึ่งโครงการ/กิจกรรม ที่จะต้องนำมาดำเนินการเพื่อให้บรรลุตามวัตถุประสงค์ และเป้าหมายที่ต้องการในแต่ละยุทธศาสตร์

แผนพัฒนาท้องถิ่น เป็นแผนที่มีความสอดคล้องและเชื่อมโยงกับแผนพัฒนาจังหวัด แผนพัฒนาภูมิภาคจังหวัด รวมทั้งแผนปฏิบัติราชการประจำปีจังหวัด แผนปฏิบัติราชการประจำปีกลุ่มจังหวัด ตลอดจนสามารถบูรณาการแผนงาน/โครงการ/กิจกรรม และงบประมาณในพื้นที่ได้อย่างมีประสิทธิภาพ ใช้การวางแผนพัฒนาเพื่อเป็นเครื่องมือในการจัดท่างบประมาณ เพื่อให้กระบวนการจัดท่างบประมาณเป็นไปด้วยความรอบคอบ และผ่านกระบวนการมีส่วนร่วมของประชาชน ซึ่งอาจจะกล่าวอีกนัยหนึ่งว่าแผนพัฒนาท้องถิ่น หมายถึง แผนพัฒนาเศรษฐกิจและสังคมขององค์กรปกครองส่วนท้องถิ่น ที่สอดคล้องกับแผนยุทธศาสตร์การพัฒนา อันมีลักษณะเป็นการกำหนดรายละเอียดแผนงาน โครงการพัฒนาที่จัดทำขึ้นสำหรับปีงบประมาณแต่ละปี มีความต่อเนื่องและเป็นแผนก้าวหน้าครอบคลุมระยะเวลาห้าปี ซึ่งเป็นไปตามหนังสือกระทรวงมหาดไทยด่วนที่สุด ที่ มท 0810.3/ว 2931 เรื่องซักซ้อมแนวทางการทบทวนแผนพัฒนาท้องถิ่น (พ.ศ.2561-2565) ขององค์กรปกครองส่วนท้องถิ่น และตามระเบียบกระทรวงมหาดไทยว่าด้วยการจัดทำแผนพัฒนาขององค์กรปกครองส่วนท้องถิ่น 2548 แก้ไขเพิ่มเติมถึง ฉบับที่ 3 พ.ศ.2561

การจัดทำแผนพัฒนาท้องถิ่น เป็นหัวใจขององค์กรปกครองส่วนท้องถิ่น ที่เป็นตัวกำหนดการตัดสินใจในการกำหนดแนวทางการดำเนินงาน และการใช้ทรัพยากรการบริหารของท้องถิ่นให้มีประสิทธิภาพและเกิดประสิทธิผลในการแก้ไขปัญหาความเดือดร้อนและสนองตอบความต้องการของประชาชนได้อย่างแท้จริงอันก่อให้เกิดประโยชน์สูงสุด

องค์กรบริหารส่วนตำบลบางพรม

## สารบัญ

เรื่อง	หน้า
ส่วนที่ 1 สภาพทั่วไปและข้อมูลพื้นฐาน	1 - 13
ส่วนที่ 2 ยุทธศาสตร์การพัฒนากองค้ปกครองส่วนท้องถิ่น	14 - 21
1. ความสัมพันธ์ระหว่างแผนพัฒนาระดับมหภาค	
2. ยุทธศาสตร์ขององค้ปกครองส่วนท้องถิ่น	
3. การวิเคราะห์เพื่อการพัฒนา	
ส่วนที่ 3 การนำแผนพัฒนาท้องถิ่นไปสู่การปฏิบัติ	22 - 100
1. ยุทธศาสตร์การพัฒนาและแผนงาน	
2. บัญชีสรุปโครงการพัฒนา (แบบ ผ.01)	
3. บัญชีโครงการพัฒนาท้องถิ่น (แบบ ผ.02)	
4. บัญชีโครงการพัฒนาเกินศักยภาพ (แบบ ผ.02/1)	
5. บัญชีครุภัณฑ์ (แบบ ผ.03)	
ส่วนที่ 4 การติดตามและประเมินผลสรุปผล	101 - 108
1. การติดตามและประเมินผลยุทธศาสตร์	
2. การติดตามและประเมินผลโครงการ	
3. สรุปผลการพัฒนาท้องถิ่นในภาพรวม	
4. ข้อเสนอแนะในการจัดทำแผนพัฒนาท้องถิ่นในอนาคต	

\*\*\*\*\*

ส่วนที่ 1

สภาพทั่วไปและข้อมูล

พื้นฐาน

# ส่วนที่ 1

## สภาพทั่วไป และข้อมูลพื้นฐาน

.....

### 1. ด้านกายภาพ

#### 1.1 ที่ตั้งของหมู่บ้านหรือชุมชนหรือตำบล



ตำบลบางพรมเป็นตำบลหนึ่งของอำเภอบางคนที จังหวัดสมุทรสงคราม ตั้งอยู่ที่คิได้ของอำเภอบางคนที ห่างจากที่ว่าการอำเภอบางคนที ระยะทาง 2.5 กิโลเมตร

เนื้อที่ (แสดงเนื้อที่โดยประมาณเป็นตารางกิโลเมตรและไร่)

2,690 ไร่ หรือ 4.55 ตารางกิโลเมตร

## 1.2 ลักษณะภูมิประเทศ

พื้นที่โดยทั่วไปเป็นที่ราบลุ่ม อยู่ในเขตภาคกลางตอนล่าง สภาพของดินเป็นดินร่วนปนทราย ไม่มีภูเขาหรือเกาะ มีแม่น้ำแม่กลองผ่านบริเวณท้องที่อำเภอบางคนที และอำเภออัมพวา ไปออกทะเลอ่าวไทย ที่บริเวณปากแม่น้ำแม่กลองในเขตอำเภอเมืองสมุทรสงคราม นอกจากนี้มีลำคลองใหญ่น้อยมากมาย แยกจากแม่น้ำแม่กลอง 338 คลอง ลำประโดง 1,947 ลำประโดง กระจายอยู่ทั่วพื้นที่ เป็นพื้นที่เขตน้ำจืด จากสภาพภูมิประเทศเช่นนี้ ทำให้เกิดความสะดวกในด้านการคมนาคมทางน้ำ และการประกอบอาชีพด้านกสิกรรม

ทิศเหนือ	จรดตำบลกระดังงา
ทิศใต้	จรดตำบลบางช้าง อำเภออัมพวา
ทิศตะวันตก	จรดแม่น้ำแม่กลอง
ทิศตะวันออก	จรดตำบลบางกระบือ

## 1.3 ลักษณะภูมิอากาศ

จังหวัดสมุทรสงครามตั้งอยู่ชายฝั่งทะเล ติดต่อกับอ่าวไทยจึงได้รับอิทธิพลจากลมมรสุมตะวันตกเฉียงใต้ จากอ่าวไทยและทะเลจีนใต้ พัดเอาฝนมาตกในฤดูฝนมากพอสมควร ประกอบกับอยู่ใกล้ทะเลจึงมีความชุ่มชื้นอยู่เสมอ ในฤดูหนาวอากาศจึงไม่หนาวจัด ในฤดูร้อนไม่ร้อนจนเกินไปอุณหภูมิเฉลี่ยตลอดปี ประมาณ 28 องศาเซลเซียส พายุและฟ้าคะนองจะเกิดขึ้นในระหว่างฤดูฝนและฤดูร้อนคือระหว่างเดือนเมษายนและพฤษภาคม ซึ่งเป็นระยะเวลาก่อนที่จะมีมรสุมตะวันตกเฉียงใต้ นอกจากนี้อาจได้รับพายุดีเปรสชัน ซึ่งเคลื่อนตัวจากทะเลจีนใต้เข้ามาทางฝั่งเวียดนามในสภาพของพายุไต้ฝุ่นหรือโซนร้อน ทำให้ฝนตกหนักต่อเนื่องกัน และอาจก่อให้เกิดอันตรายได้

## 1.4 ลักษณะของดิน

พื้นที่เป็นที่ราบลุ่ม สภาพดินเป็นดินร่วน มีความอุดมสมบูรณ์ เหมาะแก่การทำการเกษตรกรรม มีแม่น้ำลำคลองไหลผ่านหลายสายทั่วทั้งพื้นที่

## 2. ด้านการเมือง/การปกครอง

### 2.1 เขตปกครอง

#### เขตการปกครอง

อำเภอ แบ่งออกเป็น 3 อำเภอ 36 ตำบล 284 หมู่บ้าน

1. อำเภอเมืองสมุทรสงคราม มีเนื้อที่ 169.057 ตารางกิโลเมตร คิดเป็นร้อยละ 40.57 ของพื้นที่ทั้งจังหวัด

2. อำเภออัมพวา มีเนื้อที่ 170.164 ตารางกิโลเมตร คิดเป็นร้อยละ 40.84 ของพื้นที่ทั้งจังหวัด

3. อำเภอบางคนที มีเนื้อที่ 77.486 ตารางกิโลเมตร คิดเป็นร้อยละ 18.59 ของพื้นที่ทั้งจังหวัด

อำเภอบางคนที มีองค์กรปกครองส่วนท้องถิ่น จำนวน 7 แห่ง คือ

- องค์การบริหารส่วนตำบลบางสะแก
- องค์การบริหารส่วนตำบลโรงหีบ
- องค์การบริหารส่วนตำบลบางคนที
- องค์การบริหารส่วนตำบลกระดังงา
- องค์การบริหารส่วนตำบลคอนมะโนรา
- องค์การบริหารส่วนตำบลบางพรหม
- องค์การบริหารส่วนตำบลจอมปลวก

ตำบลบางพรหม อยู่ในเขตการปกครองของอำเภอบางคนที จังหวัดสมุทรสงคราม มีเขตติดต่อกับ องค์การบริหารส่วนตำบลบางช้าง จำนวนหมู่บ้านในเขตองค์การบริหารส่วนตำบล มีจำนวน 8 หมู่บ้าน ได้แก่

- หมู่ที่ 1 บ้านบางพรหม
- หมู่ที่ 2 บ้านคลองตาสาม
- หมู่ที่ 3 บ้านคลองบางพลับ
- หมู่ที่ 4 บ้านบางพลับ
- หมู่ที่ 5 บ้านคลองขนมจีนใต้
- หมู่ที่ 6 บ้านคลองมุกแถว
- หมู่ที่ 7 บ้านคลองหนองอ้อ
- หมู่ที่ 8 บ้านคลองไทร

## 2.2 การเลือกตั้ง

องค์การบริหารส่วนตำบลบางพรหม เป็นองค์กรปกครองส่วนท้องถิ่นขนาดกลาง

### - ฝ่ายการเมือง

คณะผู้บริหาร	4	คน
สมาชิกสภาอบต.	16	คน

### - ฝ่ายประจำ

ตำแหน่งปลัดองค์การบริหารส่วนตำบล	1	คน
ตำแหน่งรองปลัดองค์การบริหารส่วนตำบล	1	คน
ตำแหน่งในสำนักงานปลัดองค์การบริหารส่วนตำบล	10	คน

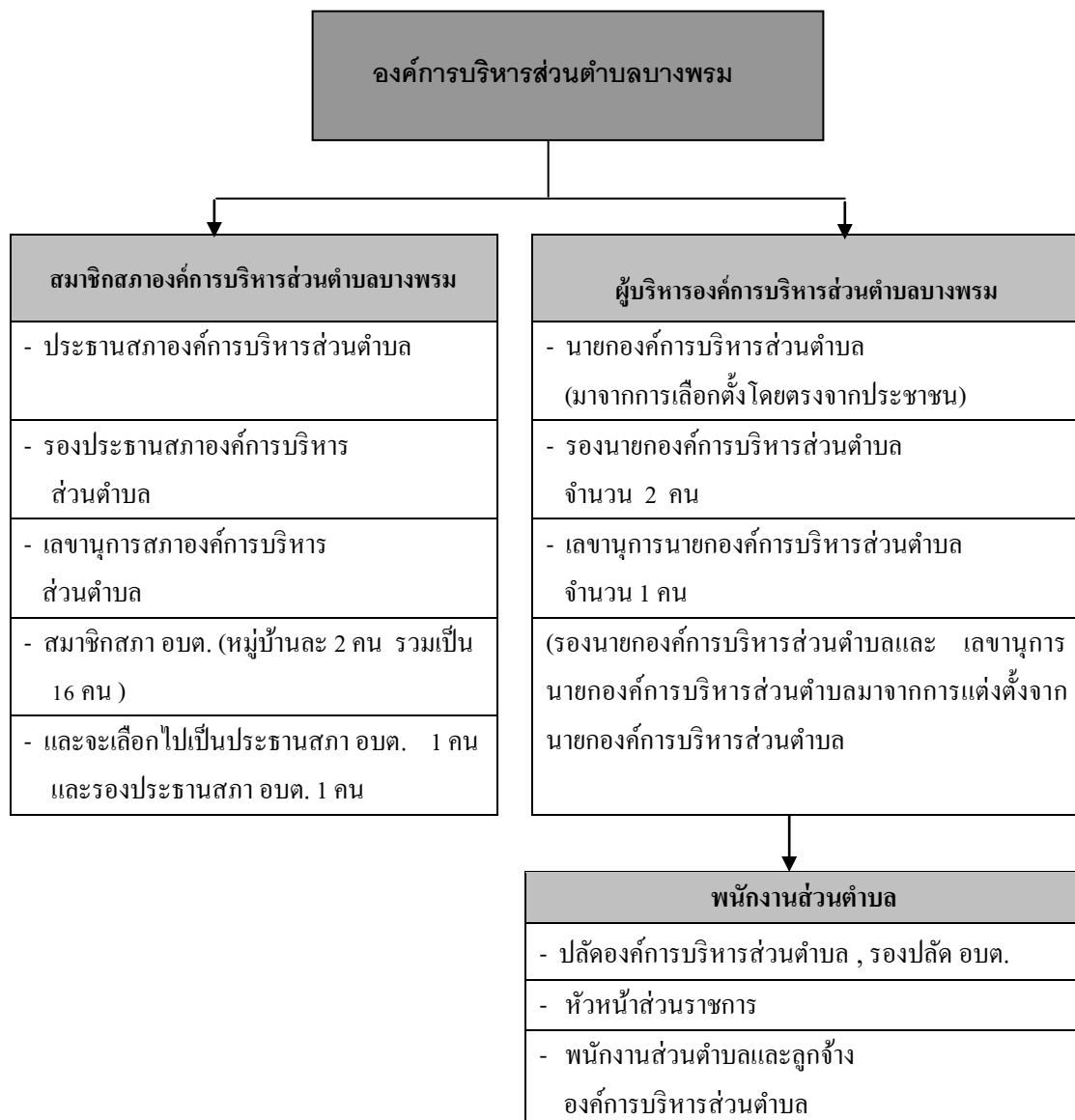
ตำแหน่งในกองคลัง	6	คน
ตำแหน่งในกองช่าง	3	คน
ตำแหน่งในส่วนสาธารณสุข	1	คน
ตำแหน่งในส่วนการศึกษา	3	คน

✦ โครงสร้างองค์การบริหารส่วนตำบล

**โครงสร้างการบริหาร**

องค์การบริหารส่วนตำบลบางพรหม แบ่งส่วนราชการและการทำงาน ดังนี้

แผนภูมิ โครงสร้างการบริหารองค์การบริหารส่วนตำบลบางพรหม





## 2. ด้านประชากร

3.1 ข้อมูลเกี่ยวกับจำนวนประชากร (ข้อมูลเปรียบเทียบย้อนหลัง 3 -5 ปี และการคาดการณ์ในอนาคต)

### 3.1.1 ข้อมูล ณ เดือน มีนาคม พ.ศ. 2559

ประชากรทั้งสิ้น 2,800 คน แยกเป็นชาย 1,307 คน หญิง 1,493 คน

- จำนวนครัวเรือนทั้งสิ้น 953 ครัวเรือน

หมู่บ้าน	ชื่อบ้าน	ชาย	หญิง	รวม
<b>ตำบลบางพรหม</b>		<b>1,307</b>	<b>1,493</b>	<b>2,800</b>
หมู่ที่ 1	บ้านบางพรหม	160	190	350
หมู่ที่ 2	บ้านคลองตาสาม	197	213	410
หมู่ที่ 3	บ้านคลองบางพลับ	82	121	203
หมู่ที่ 4	บ้านบางพลับ	135	140	275
หมู่ที่ 5	บ้านคลองขนมจีนใต้	151	152	303
หมู่ที่ 6	บ้านคลองมุกแถว	87	107	194
หมู่ที่ 7	บ้านคลองหนองอ้อ	303	357	660
หมู่ที่ 8	บ้านคลองไทร	192	213	405
หมู่บ้าน	ชื่อบ้าน	จำนวน/หลัง		
<b>ตำบลบางพรหม</b>		<b>953</b>		
หมู่ที่ 1	บ้านบางพรหม	162		
หมู่ที่ 2	บ้านคลองตาสาม	139		
หมู่ที่ 3	บ้านคลองบางพลับ	63		
หมู่ที่ 4	บ้านบางพลับ	92		
หมู่ที่ 5	บ้านคลองขนมจีนใต้	94		
หมู่ที่ 6	บ้านคลองมุกแถว	53		
หมู่ที่ 7	บ้านคลองหนองอ้อ	217		
หมู่ที่ 8	บ้านคลองไทร	133		

3.1.2 ข้อมูล ณ เดือน 23 พฤษภาคม พ.ศ. 2562

- ประชากรทั้งสิ้น 2,735 คน แยกเป็นชาย 1,278 คน หญิง 1,457 คน
- จำนวนครัวเรือนทั้งสิ้น 1,009 ครัวเรือน

หมู่บ้าน	ชื่อบ้าน	ชาย	หญิง	รวม
<b>ตำบลบางพรหม</b>		<b>1,278</b>	<b>1,457</b>	<b>2,735</b>
หมู่ที่ 1	บ้านบางพรหม	158	191	349
หมู่ที่ 2	บ้านคลองตาสาม	190	200	390
หมู่ที่ 3	บ้านคลองบางพลับ	90	117	207
หมู่ที่ 4	บ้านบางพลับ	139	126	265
หมู่ที่ 5	บ้านคลองขนมจินใต้	139	146	285
หมู่ที่ 6	บ้านคลองมุกแถว	86	110	196
หมู่ที่ 7	บ้านคลองหนองอ้อ	291	348	639
หมู่ที่ 8	บ้านคลองไทร	185	219	404
หมู่บ้าน	ชื่อบ้าน	จำนวน/หลัง		
<b>ตำบลบางพรหม</b>		<b>1,009</b>		
หมู่ที่ 1	บ้านบางพรหม	176		
หมู่ที่ 2	บ้านคลองตาสาม	149		
หมู่ที่ 3	บ้านคลองบางพลับ	68		
หมู่ที่ 4	บ้านบางพลับ	93		
หมู่ที่ 5	บ้านคลองขนมจินใต้	99		
หมู่ที่ 6	บ้านคลองมุกแถว	62		
หมู่ที่ 7	บ้านคลองหนองอ้อ	224		
หมู่ที่ 8	บ้านคลองไทร	138		

จากการเปรียบเทียบข้อมูลประชากรเมื่อ พ.ศ.2559 และปี พ.ศ.2562 สรุปได้ดังนี้

#### -ประชากร

ประชากรมีจำนวนลดลง อันเนื่องมาจากการคุมกำเนิดประชากร และอัตราค่าครองชีพที่สูงขึ้น จึงทำให้ครอบครัวนิยมมีบุตรน้อยลง

#### -ครัวเรือน

จำนวนครัวเรือนมีจำนวนเพิ่มขึ้น แสดงให้เห็นว่าปัจจุบันเป็นครอบครัวเดี่ยวมากขึ้น ประชาชนแยกตัวออกมาปลูกบ้าน/ซื้อ ที่พักอาศัยเป็นของตนเองมากขึ้นแทนที่จะอยู่ร่วมกับครอบครัวเดิมแบบสมัยก่อน และมีอัตราการขยายตัวของกิจการบ้านจัดสรร/อาคารพาณิชย์ ในพื้นที่มากขึ้น

### 4. สภาพทางสังคม

#### 4.1 การศึกษา

- โรงเรียนประถมศึกษา 1 แห่ง
- ที่อ่านหนังสือพิมพ์ประจำหมู่บ้าน 3 แห่ง

#### 4.2 สาธารณสุข

ในพื้นที่ตำบลบางพรม มีการส่งเสริมและให้ความรู้แก่ประชาชนในด้านสาธารณสุขอย่างต่อเนื่อง ทั้งการป้องกันโรคติดต่อและโรคไม่ติดต่อ การฉีดวัคซีนป้องกันโรคพิษสุนัขบ้า การตรวจสุขภาพประจำปี ฯลฯ โดยมีหน่วยงานด้านสาธารณสุขในพื้นที่ คือ

- โรงพยาบาลส่งเสริมสุขภาพตำบลบางพรม 1 แห่ง

#### 4.3 อาชญากรรม/ความปลอดภัยในชีวิตและทรัพย์สิน

ในพื้นที่ตำบลบางพรมได้มีการติดตั้งกล้องวงจรปิดทั่วทั้งพื้นที่เพื่อเป็นการป้องกันปัญหาอาชญากรรมในพื้นที่ตำบล และได้บูรณาการร่วมกับสถานีตำรวจบางคนที่ในการจัดส่งสายตรวจเข้าดูแลความสงบเรียบร้อยในพื้นที่อย่างต่อเนื่อง นอกจากนี้องค์การบริหารส่วนตำบลบางพรม ได้จัดซื้อรถบรรทุกน้ำเอนกประสงค์พร้อมอุปกรณ์ และจัดเตรียมเจ้าหน้าที่ในการเตรียมพร้อมรับสถานการณ์สาธารณภัยต่างๆ ได้แก่ อัคคีภัย วาตภัย อุทกภัย และปัญหาภัยแล้ง เพื่อสามารถช่วยเหลือประชาชนได้ทันท่วงที อันเป็นการบรรเทาความเสียหายต่อชีวิตและทรัพย์สินของประชาชนในพื้นที่ตำบลบางพรมและพื้นที่ใกล้เคียง

#### 4.4 ยาเสพติด

พื้นที่ตำบลบางพรม เป็นพื้นที่ที่มีการเฝ้าระวังและป้องกันปัญหา ยาเสพติดอย่างจริงจัง พร้อมทั้งมีเครือข่ายในการเฝ้าระวัง โดยบูรณาการร่วมกันระหว่างฝ่ายปกครองอำเภอบางคนที่ สถานีตำรวจบางคนที่ กำนัน-ผู้ใหญ่บ้าน และผู้นำชุมชน จึงทำให้ไม่มีปัญหา ยาเสพติดในพื้นที่

#### 4.5 การสังคมสงเคราะห์

องค์การบริหารส่วนตำบลบางพรหม ได้รับความช่วยเหลือประชาชนที่ได้รับบาดเจ็บ ยากไร้ อย่างต่อเนื่อง ดังเห็นได้จากการจัดตั้งกองทุนผู้ยากไร้ตำบลบางพรหมกรณีเจ็บป่วย เพื่อช่วยเหลือผู้ป่วยที่ยากไร้ ไม่มีผู้ดูแล หรือไร้ที่พึ่งพิง การสงเคราะห์ด้านการซ่อมแซมที่อยู่อาศัยให้แก่ผู้ยากไร้ การประสานหน่วยงานที่เกี่ยวข้องเช่น สำนักงานพัฒนาสังคมจังหวัดสมุทรสงคราม ในการสนับสนุนงบประมาณในการซ่อมแซมบ้าน การมอบถุงยังชีพช่วยเหลือกรณีประสบสาธารณภัย รวมถึงการจัดตั้งศูนย์ช่วยเหลือเพื่อรับบริจาคสิ่งของเมื่อเกิดเหตุการณ์สาธารณภัยในพื้นที่ต่างๆของประเทศไทยและประเทศเพื่อนบ้าน

### 5. ระบบบริการขั้นพื้นฐาน

#### 5.1 การคมนาคมขนส่ง

- ถนนลาดยาง	4	สาย
- ถนนคอนกรีตเสริมเหล็ก	10	สาย
- ถนนลูกรังภายในหมู่บ้าน	6	สาย

#### 5.2 การไฟฟ้า

- มีไฟฟ้าใช้	8	หมู่บ้าน
--------------	---	----------

#### 5.3 การประปา

- มีระบบประปาหมู่บ้าน (ประชาชนใช้ประโยชน์ 8 หมู่บ้าน)	2	แห่ง
---	---	------

#### 5.4 โทรศัพท์

- ประชาชนมีโทรศัพท์ใช้	8	หมู่บ้าน
------------------------	---	----------

#### 5.5 ไปรษณีย์หรือการสื่อสารหรือการขนส่ง และวัสดุ ครุภัณฑ์

- ที่ทำการไปรษณีย์อำเภอบางคนที	1	แห่ง
--------------------------------	---	------

### 6. ระบบเศรษฐกิจ

#### 6.1 การเกษตร

ตำบลบางพรหมเป็นพื้นที่ลุ่ม มีแม่น้ำแม่กลองไหลผ่าน มีน้ำอุดมสมบูรณ์ เหมาะสมที่จะทำการเกษตร ชุมชนบางพรหมนับว่าเป็นเมือง 3 น้ำ อุดมสมบูรณ์ไปด้วยทรัพยากรธรรมชาติ พื้นดินมีสภาพเป็นดินร่วนปนทราย มีแหล่งน้ำธรรมชาติที่อุดมสมบูรณ์ มีดินที่อุดมสมบูรณ์ด้วยแร่ธาตุที่เป็นประโยชน์ต่อพืช พื้นที่ตำบลบางพรหม มีพื้นที่การเกษตรจำนวน 1,516 ไร่ 2 งาน 19 ตารางวา มีรายละเอียดดังนี้

หมู่ที่ 1	จำนวน 165 ไร่ 1 งาน 86 ตรว.
หมู่ที่ 2	จำนวน 100 ไร่ 1 งาน 63 ตรว.
หมู่ที่ 3	จำนวน 120 ไร่ 1 งาน 39 ตรว.
หมู่ที่ 4	จำนวน 242 ไร่ 1 งาน 72 ตรว.

หมู่ที่ 5	จำนวน 189 ไร่ 3 งาน 27 ตรว.
หมู่ที่ 6	จำนวน 276 ไร่ 1 งาน 63 ตรว.
หมู่ที่ 7	จำนวน 212 ไร่ 3 งาน 61 ตรว.
หมู่ที่ 8	จำนวน 209 ไร่ 2 งาน 7 ตรว.

พืชสำคัญที่ปลูกในพื้นที่ ได้แก่

- ส้มโอ
- มะพร้าว
- กล้าย
- ถั่วลิสง
- มะนาว ฯลฯ

#### 6.2 การประมง

พื้นที่ตำบลบางพรหม ไม่ติดพื้นที่ชายฝั่งริมทะเล จึงทำให้ในเขตพื้นที่ตำบลบางพรหม ไม่มีการประกอบอาชีพประมง แต่อยู่ใกล้ริมแม่น้ำแม่กลองจึงทำให้มีอาชีพตกกุ้งแม่น้ำ

#### 6.3 การปศุสัตว์

พื้นที่ตำบลบางพรหมมีการประกอบอาชีพปศุสัตว์เป็นจำนวนไม่มาก ซึ่งสัตว์ที่เลี้ยงในพื้นที่ตำบลบางพรหม ได้แก่ ไก่ ปลา

#### 6.4 การบริการ

- ที่พักโฮมสเตย์
- ที่พักแบบรีสอร์ท
- บริการจักรยานชมสวน
- เรือยนต์บริการนักท่องเที่ยว

ระบบสาธารณูปโภค / สิ่งอำนวยความสะดวกภายในชุมชน ได้แก่

- ป้ายบอกทาง
- ถนนถนนลาดยางทั้งหมู่บ้าน
- ลานจอดรถ
- ไฟฟ้า
- น้ำประปา
- ระบบการรักษาความปลอดภัย
- สถานีตำรวจชุมชนตำบลบางพรหม
- ร้านค้าชุมชน
- โทรศัพท์สาธารณะ

- สถานที่พักผ่อน สวนสาธารณะ
- ลานกีฬา
- ที่อ่านหนังสือประจำหมู่บ้าน
- สถานีอนามัย

## 6.5 การท่องเที่ยว

การท่องเที่ยวของตำบลบางพรหม เป็นการท่องเที่ยวเชิงนิเวศน์ ซึ่งแหล่งท่องเที่ยวของตำบลบางพรหมที่มีชื่อเสียงและได้รับความนิยม คือชุมชนบ้านบางพลับ ซึ่งเป็นชุมชนต้นแบบด้านเกษตรกรรม

ชุมชนบ้านบางพลับเป็นหนึ่งในจำนวน 8 หมู่บ้านของตำบลบางพรหม ซึ่งมีที่มาจากคำว่า “บาง” หมายถึง ถิ่นที่อยู่ คำว่า “พรหม” หมายถึง พื้นที่ที่มีน้ำอุดมสมบูรณ์ เหมาะสมที่จะทำการเกษตร ชุมชนบางพรหมนับว่าเป็นเมือง 3 น้ำ อุดมสมบูรณ์ไปด้วยทรัพยากรธรรมชาติ พื้นดินมีสภาพเป็นดินร่วนปนทราย มีแหล่งน้ำธรรมชาติที่อุดมสมบูรณ์ มีดินที่อุดมสมบูรณ์ด้วยแร่ธาตุที่เป็นประโยชน์ต่อพืช

ชุมชนบ้านบางพลับเป็นชุมชนที่มีความเรียบง่าย ชาวบ้านส่วนใหญ่ทำสวนผลไม้ ได้แก่ ส้มโอพันธุ์ขาวใหญ่ ชมพู่ ลิ้นจี่ มะม่วง มะพร้าว น้ำหอม รวมถึงผลไม้ตามฤดูกาลต่าง ๆ นอกจากนี้ชุมชนบ้านบางพลับยังเป็นส่วนหนึ่งของถนนสายผลไม้ของจังหวัดสมุทรสงคราม ในโครงการเข้าชมสวนลิ้นจี่ ชาวบ้านส่วนใหญ่ทำการเกษตรแบบไม่ใช้สารเคมี ใช้ปุ๋ยคอก ปุ๋ยหมักเพื่อลดต้นทุนในการผลิต ปัจจุบันชาวบ้านได้รวมกลุ่มกันดำเนินกิจกรรมการท่องเที่ยวในรูปแบบของการท่องเที่ยวเกษตรเชิงอนุรักษ์เพื่อเปิดโอกาสให้นักท่องเที่ยวเข้ามาสัมผัสวิถีชีวิตชาวสวนและปรัชญาการใช้ชีวิตแบบพอเพียง นักท่องเที่ยวสามารถเข้ามาเรียนรู้การปลูกส้มโอไร้สารพิษ การทำปุ๋ยชีวภาพ ผักผลไม้ แช่อิ่ม ชมและชิมผลไม้สด ๆ จากสวน นอกจากนี้ชุมชนยังได้มีการรวบรวมความรู้และภูมิปัญญาต่างๆ และจัดตั้งเป็นศูนย์การเรียนรู้มหาวิทยาลัยภูมิปัญญาท้องถิ่นสมุทรสงคราม เพื่อถ่ายทอดความรู้ให้กับผู้สนใจ โดยมีครูสมทรง แสงตะวัน ครูภูมิปัญญาไทยด้านเกษตรกรรมเป็นผู้นำในการให้ความรู้แก่ผู้สนใจและเป็นต้นแบบการดำเนินชีวิตตามปรัชญาเศรษฐกิจพอเพียง

### แหล่งท่องเที่ยวภายในชุมชน

- การทำสวนส้มโอไร้สารพิษ
- การแปรรูปผลผลิตทางการเกษตร (ผลไม้กวน)
- การเผาถ่านได้น้ำส้มควันไม้ ถ่านผลไม้
- การทำน้ำตาลมะพร้าว
- การแกะกะลามะพร้าวขอ

## 6.6 อุตสาหกรรม

ในพื้นที่ตำบลบางพรหมไม่มีโรงงานอุตสาหกรรม

## 6.7 การพาณิชย์และกลุ่มอาชีพ

### 6.7.1 หน่วยธุรกิจในเขตองค์การบริหารส่วนตำบล

- ร้านจำหน่ายอาหารริมทาง 8 แห่ง
- ร้านจำหน่ายสินค้าเบ็ดเตล็ด 16 แห่ง
- โฮมสเตย์/โรงแรม 15 แห่ง

#### 6.7.2 กลุ่มอาชีพ/ชีพในพื้นที่

- กลุ่มเย็บกระทงไบตองแห้ง
- กลุ่มน้ำพริก
- กลุ่มว่าวจุฬา
- กลุ่มสตรีเกษตรพัฒนาตำบลบางพรหม (ผลไม้กลับชาติ)
- กลุ่มคนเอาถ่าน
- กลุ่มขนมสัมปันนี
- กิจการล้งมะพร้าว

#### อาชีพ

- อาชีพรับจ้างทั่วไป คิดเป็นร้อยละ 34.74
- อาชีพการทำเกษตรกร-ทำสวน คิดเป็นร้อยละ 12.54
- อาชีพค้าขาย คิดเป็นร้อยละ 9.38
- รับราชการ เจ้าหน้าที่ของรัฐ คิดเป็นร้อยละ 6.56
- ธุรกิจส่วนตัว คิดเป็นร้อยละ 3.49
- พนักงานบริษัท คิดเป็นร้อยละ 2.34
- พนักงานรัฐวิสาหกิจ คิดเป็นร้อยละ 0.48
- อื่นๆ คิดเป็นร้อยละ 30.47

#### 6.8 แรงงาน

แรงงานของตำบลบางพรหม ส่วนใหญ่เป็นแรงงานที่เป็นประชากรในพื้นที่และมีบางส่วนเป็นแรงงานที่เดินทางมาจากนอกพื้นที่ และมีบางส่วนเป็นแรงงานต่างด้าว

### 7. ศาสนา ประเพณี วัฒนธรรม

#### 7.1 การนับถือศาสนา

ประชาชนในพื้นที่ตำบลบางพรหม นับถือศาสนาพุทธ

สถาบันและองค์กรศาสนา

- วัด จำนวน 2 แห่ง
  1. วัดบางพลับ
  2. วัดแก่นจันทน์เจริญ
- ศาลเจ้า จำนวน 1 แห่ง

## 7.2 ประเพณี และงานประจำปี

- 7.2.1 ประเพณีตักบาตรขนมกรก-น้ำตาลทราย จัดทุกวันขึ้น 8 ค่ำ เดือน 10 ของทุกปี
- 7.2.2 ประเพณีลอยกระทง
- 7.2.3 ประเพณีสงกรานต์

## 7.3 ภูมิปัญญาท้องถิ่น ภาษาถิ่น

- 7.3.1 ภูมิปัญญาท้องถิ่น ของตำบลบางพรหม ได้แก่
  - ผลไม้กัลป์ชาติ
  - การแกะสลักช่ออู๋
  - ถ่านผลไม้และน้ำส้มควันไม้
  - การทำว้าวจุฬา

### 7.3.2 ภาษาถิ่น

ภาษาที่ใช้ในพื้นที่ตำบลบางพรหม คือ ภาษาไทย ภาคกลาง แต่มีสำเนียงเหน่อแบบเป็นเอกลักษณ์ของชาวจังหวัดสมุทรสงคราม

## 7.4 สินค้าพื้นเมืองและของที่ระลึก

- สินค้าขึ้นชื่อของตำบลบางพรหม ได้แก่
  - ผลไม้แช่อิ่ม (ผลไม้กัลป์ชาติ)
  - ขนมส้มปั้นนี้
  - ส้มโอ
  - น้ำตาลมะพร้าว
  - ถ่านผลไม้

## 8. ทรัพยากรธรรมชาติ

### 8.1 น้ำ

พื้นที่ตำบลบางพรหมมีแม่น้ำแม่กลองไหลผ่านเป็นเมือง 3 น้ำ มีความอุดมสมบูรณ์ไม่ขาดแคลนน้ำแม่ในฤดูแล้ง มีลำคลองหลักในพื้นที่ จำนวน 11 สาย อยู่ในเขตพื้นที่น้ำจืด มีน้ำไว้อุปโภคทั้งในครัวเรือนและการเกษตรตลอดปี

แม่น้ำสายหลัก จำนวน 1 สาย คือ แม่น้ำแม่กลอง

ลำคลองสายหลัก จำนวน 11 คลอง ได้แก่

1. คลองบางพรหม
2. คลองยายเย็น
3. คลองตาสาม
4. คลองบางพลับ



5. คลองวัดแก่นจันทร์
6. คลองขนมจินใต้
7. คลองขนมจินเหนือ
8. คลองมูกแถว
9. คลองศาลเจ้า
10. คลองหนองอ้อ
11. คลองระกำ

#### 8.2 ป่าไม้

พื้นที่ตำบลบางพรหมเป็นพื้นที่ราบลุ่ม ไม่มีป่าไม้

#### 8.3 ภูเขา

พื้นที่ตำบลบางพรหมเป็นพื้นที่ราบลุ่ม ไม่มีภูเขา

#### 8.4 คุณภาพของทรัพยากรธรรมชาติ

ทรัพยากรธรรมชาติของตำบลบางพรหม ยังคงความอุดมสมบูรณ์และมีคุณภาพในระดับดี

## ส่วนที่ 2

ยุทธศาสตร์องค์กร

ปกครองส่วนท้องถิ่น

## ส่วนที่ 2

### ยุทธศาสตร์การพัฒนากองครักษ์ปกครองส่วนท้องถิ่น

#### 1. ความสัมพันธ์ระหว่างแผนพัฒนาระดับมหภาค

##### 1.1 แผนยุทธศาสตร์ชาติ 20 ปี

1. ยุทธศาสตร์ด้านความมั่นคง
2. ยุทธศาสตร์ด้านการสร้างความสามารถในการแข่งขัน
3. ยุทธศาสตร์การพัฒนาและเสริมสร้างศักยภาพคน
4. ยุทธศาสตร์ด้านการสร้าง โอกาสความเสมอภาคและเท่าเทียมกันทางสังคม
5. ยุทธศาสตร์ด้านการสร้างการเติบโตบนคุณภาพชีวิตที่เป็นมิตรกับสิ่งแวดล้อม
6. ยุทธศาสตร์ด้านการปรับสมดุลและพัฒนาระบบการบริหารจัดการภาครัฐ

##### 1.2 แผนพัฒนาเศรษฐกิจและสังคมแห่งชาติ ฉบับที่ 12

1. การเสริมสร้างและพัฒนาศักยภาพทุนมนุษย์
2. การเสริมความเป็นธรรมลดความเหลื่อมล้ำในสังคม
3. การสร้างความเข้มแข็งทางเศรษฐกิจและแข่งขันได้อย่างยั่งยืน
4. การเติบโตที่เป็นมิตรกับสิ่งแวดล้อมเพื่อการพัฒนาอย่างยั่งยืน
5. ด้านความมั่นคง
6. การเพิ่มประสิทธิภาพและธรรมาภิบาลในภาครัฐ
7. การพัฒนาโครงสร้างพื้นฐานและระบบโลจิสติกส์
8. ด้านวิทยาศาสตร์ เทคโนโลยี วิจัย และนวัตกรรม
9. การพัฒนาภาค เมือง และพื้นที่เศรษฐกิจ
10. การต่างประเทศ ประเทศเพื่อนบ้าน และภูมิภาค

##### 1.3 แผนพัฒนาภาค/แผนพัฒนากลุ่มจังหวัด/แผนพัฒนาจังหวัด

###### แผนพัฒนาจังหวัดสมุทรสงคราม

ยุทธศาสตร์ที่ 1 : ส่งเสริมและพัฒนาให้เป็นศูนย์กลางการท่องเที่ยวเชิงอนุรักษ์และวัฒนธรรมที่สอดคล้องกับวิถีชีวิตอย่างยั่งยืน

ยุทธศาสตร์ที่ 2 : สร้างเสริมและเพิ่มขีดความสามารถในการแข่งขันสินค้าเกษตรและประมง

ยุทธศาสตร์ที่ 3 : สร้างเสริมและพัฒนาคุณภาพชีวิตของประชาชนและผู้สูงอายุให้สามารถดำรงชีวิตตามหลักปรัชญาของเศรษฐกิจพอเพียง

ยุทธศาสตร์ที่ 4 : สร้างเสริมประสิทธิภาพในการบริหารจัดการทรัพยากรธรรมชาติและสิ่งแวดล้อมอย่างมีส่วนร่วมทุกภาคส่วน

ยุทธศาสตร์ที่ 5 : สร้างเสริมประสิทธิภาพการบริหารจัดการภาครัฐให้ทันต่อการเปลี่ยนแปลงของสังคมไทยและสังคมโลก

#### 1.4 ยุทธศาสตร์การพัฒนาขององค์กรปกครองส่วนท้องถิ่นในเขตจังหวัด

##### ยุทธศาสตร์การพัฒนาองค์การบริหารส่วนจังหวัดสมุทรสงคราม

1. การพัฒนาด้านโครงสร้างพื้นฐาน
  - 1.1 พัฒนาระบบการขนส่งและโลจิสติกส์ ระบบสาธารณูปโภค สาธารณูปการ ก่อสร้างซ่อมแซม ปรับปรุง บำรุงรักษาโครงสร้างพื้นฐานให้ได้มาตรฐาน
  - 1.2 พัฒนาระบบการคมนาคมทางบกและทางน้ำ
  - 1.3 จัดทำผังและผังเมืองรวม
  - 1.4 พัฒนาแหล่งน้ำเพื่อการอุปโภค - บริโภคและเพื่อการเกษตร
2. การพัฒนาด้านสาธารณสุข การส่งเสริมคุณภาพชีวิต การศึกษา ศิลปะ การกีฬา วัฒนธรรม ประเพณี ภูมิปัญญาท้องถิ่น
  - 2.1 ส่งเสริมสนับสนุนการสาธารณสุขมูลฐานยกระดับการบริการทางการแพทย์ เสริมสร้างสุขภาพอนามัย ป้องกัน แก้ไข ควบคุมโรคติดต่อ และโรคไม่ติดต่อ
  - 2.2 ส่งเสริมสนับสนุนการมีส่วนร่วมเพื่อการพัฒนาทางการศึกษา การกีฬานันทนาการ ให้กับเด็ก เยาวชน ประชาชน คนพิการ รวมถึงผู้ด้อยโอกาส และปลูกฝังค่านิยมหลักของคนไทย 12 ประการ
  - 2.3 ส่งเสริมสนับสนุนการจัดสวัสดิการให้ความช่วยเหลือเด็ก สตรี ผู้สูงอายุ คนพิการ ผู้ด้อยโอกาส และผู้ติดเชื้อเอชไอวี
  - 2.4 พัฒนาสถาบันครอบครัว ชุมชน และสังคมให้มีความแข็งแรงตามหลักปรัชญาเศรษฐกิจพอเพียงภายใต้กรอบแนวคิดค่านิยมหลัก 12 ประการ
  - 2.5 ส่งเสริมการมีส่วนร่วมของภาครัฐ ภาคเอกชนและประชาชนภายใต้กรอบแนวคิดค่านิยมหลัก 12 ประการ
  - 2.6 สนับสนุนและสร้างความเข้มแข็งในการบำรุงรักษา ศาสนา ศิลปะ วัฒนธรรม ประเพณี ภูมิปัญญาท้องถิ่นเพื่อเป็นภูมิคุ้มกันสร้างความเข้มแข็งและยั่งยืน ในการเป็นประชาคมอาเซียน
  - 2.7 ส่งเสริมการใช้และการอนุรักษ์ภาษาท้องถิ่นการใช้ภาษาไทยอย่างถูกต้องควบคู่กับการเรียนรู้ภาษาอังกฤษ ภาษาประเทศเพื่อนบ้าน และวัฒนธรรมประเพณีเพื่อนบ้านในการเป็นประชาคมอาเซียน
3. การพัฒนาด้านการจัดระเบียบชุมชน/สังคม การรักษาความสงบเรียบร้อย
  - 3.1 ส่งเสริมสนับสนุนบริหารจัดการการป้องกัน และให้ความรู้ด้านบรรเทาสาธารณภัย การรักษาความสงบเรียบร้อย ความปลอดภัยในชีวิตและทรัพย์สินประชาชน
  - 3.2 ส่งเสริม สนับสนุน การป้องกัน แก้ไข ปัญหาอาชญากรรม ตลอดจนการฟื้นฟูผู้ติดยาเสพติด

- 3.3 ส่งเสริมสนับสนุนการป้องกันแก้ไขปัญหาสังคม รวมถึงการร้องก่อนวัยอันควรและสร้างงานสร้างอาชีพให้กับผู้ที่เกี่ยวข้องกับยาเสพติด
- 3.4 ส่งเสริมสนับสนุนจัดระเบียบชุมชนเกี่ยวกับแรงงานต่างชาติ
4. การพัฒนาและการส่งเสริมเกษตรกรรม การลงทุน พาณิชยกรรมและการท่องเที่ยว
  - 4.1 ส่งเสริมรักษาและพัฒนาแหล่งท่องเที่ยวทางแม่น้ำลำคลอง การท่องเที่ยวเชิงอนุรักษ์ตามวิถีชุมชนดั้งเดิมและปลูกจิตสำนึกให้รักถิ่นเกิด
  - 4.2 ส่งเสริมการตลาดและการลงทุนด้านการท่องเที่ยว
  - 4.3 ส่งเสริมสนับสนุนภาครัฐ เอกชน องค์กร ชุมชน/เครือข่ายในการพัฒนาต่อยอดและรักษาอาชีพ เกษตรกรรม การประมง การลงทุน พาณิชยกรรม อุตสาหกรรม การบริการเพื่อสร้างงาน สร้างอาชีพ สร้างรายได้ให้กับประชาชน และส่งเสริมทักษะความรู้ ในการเป็นประชาคมอาเซียน
  - 4.4 ส่งเสริมและสนับสนุนพัฒนาต่อยอดการผลิต และจำหน่ายผลิตภัณฑ์เกษตรและประมงรวมทั้งผลิตภัณฑ์แปรรูปให้มีคุณภาพ ได้มาตรฐานมีมูลค่าเพิ่มทางเศรษฐกิจสามารถขยายเครือข่ายการตลาด สร้างรายได้ให้กับเกษตรกรทั้งภายในประเทศและต่างประเทศ
  - 4.5 คຸ້ມກອງສົ່ງເສີມແລະພັດທະນາຄຸນຄ່າຊີວິດຜູ້ໃຊ້ແຮງງານແລະຜູ້ປະກອບການ
  - 4.6 สร้างกระบวนการมีส่วนร่วมของทุกภาคส่วนในการพัฒนา และบริหารการเกษตร และขับเคลื่อนให้บังเกิดผลในทางปฏิบัติโดยยึดหลักปรัชญาเศรษฐกิจพอเพียง
5. การพัฒนาด้านการบริหารจัดการทรัพยากรธรรมชาติและสิ่งแวดล้อมอย่างยั่งยืน
  - 5.1 ส่งเสริมการเพิ่มพื้นที่สีเขียวและอนุรักษ์ พื้นที่ทรัพยากรธรรมชาติ และสิ่งแวดล้อม
  - 5.2 บริหารจัดการขยะมูลฝอย สิ่งปฏิกูล และน้ำเสีย ทั้งทางบกและทางน้ำ
  - 5.3 บริหารจัดการและรักษาความสมดุลของระบบนิเวศน์ 3 น้ำ
  - 5.4 เสริมสร้างการป้องกัน การกักเซาะริมตลิ่ง แม่น้ำลำคลองและชายฝั่งทะเล
6. การพัฒนาด้านการบริหารกิจการบ้านเมืองและสังคมที่ดี
  - 6.1 เติบโต พัทธภัย รักษาสถาบัน ชาติ ศาสนา พระมหากษัตริย์
  - 6.2 ส่งเสริมการมีส่วนร่วมและสร้างความสมานฉันท์ของประชาชนในการพัฒนาท้องถิ่น
  - 6.3 พัฒนาคความรู้ความเข้าใจและการมีส่วนร่วมของประชาชนเกี่ยวกับการเมืองการปกครองตามระบอบประชาธิปไตยอันมีพระมหากษัตริย์ทรงเป็นประมุข
  - 6.4 ส่งเสริมการมีส่วนร่วมของประชาชนในการรับรู้ข้อมูลข่าวสาร
  - 6.5 พัฒนาระบบการบริหารจัดการองค์กรให้มีประสิทธิภาพรวมถึงพัฒนาหน่วยงานและบุคลากรทุกรูปแบบ
  - 6.6 ก่อสร้าง/ปรับปรุงสถานที่ปฏิบัติงาน และบำรุงรักษา/จัดหาวัดศุภอุปกรณ์เครื่องมือเครื่องใช้ และพัฒนาระบบการทำงาน โดยใช้เทคโนโลยีที่ทันสมัย

6.7 พัฒนาการบริหารกิจการบ้านเมืองและสังคมที่ดี ภายใต้คำนิยามหลักของคนไทย 12 ประการ

6.8 ส่งเสริมการมีส่วนร่วมของภาครัฐและภาคประชาชนในการป้องกันปัญหาคอร์รัปชัน อย่างยั่งยืน

## 2. ยุทธศาสตร์ขององค์กรปกครองส่วนท้องถิ่น

### 2.1 วิสัยทัศน์การพัฒนาองค์การบริหารส่วนตำบล

ตำบลแห่งความสุขที่ยั่งยืนบนพื้นฐานการใช้ชีวิตอย่างพอเพียง

### 2.2 ยุทธศาสตร์

องค์การบริหารส่วนตำบลบางพรหม ได้กำหนดยุทธศาสตร์เพื่อให้สามารถดำเนินการไปสู่วิสัยทัศน์ที่กำหนดไว้ โดยกำหนดยุทธศาสตร์หลัก ๆ ไว้ 6 ยุทธศาสตร์ 16 แนวทาง ดังนี้

1. ยุทธศาสตร์การพัฒนาด้านเศรษฐกิจพอเพียง
  - 1.1 เสริมสร้างความเท่าเทียมและเข้มแข็งทางเศรษฐกิจให้สมดุลและยั่งยืน
  - 1.2 เสริมสร้างธรรมาภิบาล จริยธรรม คุณธรรม
2. ยุทธศาสตร์การพัฒนาด้านสร้างโอกาสให้ชุมชน
  - 2.1 ส่งเสริมสนับสนุนการสร้างงาน สร้างอาชีพและสร้างรายได้ให้แก่ประชาชน
  - 2.2 อนุรักษ์ฟื้นฟูแหล่งท่องเที่ยวเชิงอนุรักษ์
  - 2.3 ส่งเสริมสนับสนุนสืบสาน อนุรักษ์ เผยแพร่ ศิลปะ วัฒนธรรม ประเพณี กิจกรรมทางศาสนาและภูมิปัญญาท้องถิ่น
3. ยุทธศาสตร์การพัฒนาด้านฟื้นฟูความอุดมสมบูรณ์ของชุมชน
  - 3.1 สร้างจิตสำนึกและความตระหนักในการจัดการทรัพยากรธรรมชาติและสิ่งแวดล้อม
  - 3.2 รักษา ทำนุ บำรุงทรัพยากรธรรมชาติและสิ่งแวดล้อม
  - 3.3 บำบัดและจัดการสิ่งปฏิกูล
4. ยุทธศาสตร์การพัฒนาด้านการสงเคราะห์
  - 4.1 สนับสนุนสวัสดิการชุมชนและทุนทางสังคม
  - 4.2 เสริมสร้างภูมิคุ้มกันให้กับเด็กและเยาวชน
5. ยุทธศาสตร์การพัฒนาด้านบริการขั้นพื้นฐานแก่ประชาชน
  - 5.1 เสริมสร้างการศึกษา
  - 5.2 เสริมสร้างสุขภาพอนามัย และพัฒนาคุณภาพชีวิต
  - 5.3 ส่งเสริมสนับสนุนการบริหารจัดการเกี่ยวกับการรักษาความสงบเรียบร้อย ความปลอดภัยในชีวิตและทรัพย์สิน
  - 5.4 ด้านการก่อสร้างปรับปรุงบำรุงรักษาระบบสาธารณูปโภค  
สาธารณูปการ โครงสร้างพื้นฐาน การจัดระเบียบเมือง และการจัดทำผังเมือง

## 6. ยุทธศาสตร์การพัฒนาด้านการบริหารจัดการ การปกครอง

### 6.1 ส่งเสริมสนับสนุนการปกครองท้องถิ่น

### 6.2 การบริหารงานบุคคล ค่าใช้จ่ายประจำ ปรับปรุงสถานที่และอุปกรณ์

## 2.3 เป้าประสงค์

1. โครงสร้างพื้นฐานได้ตามกำหนด
2. พัฒนาคุณภาพชีวิต การศึกษา การกีฬา ให้ดีขึ้น และร่วมอนุรักษ์ศิลปะ วัฒนธรรม ประเพณี ภูมิปัญญาท้องถิ่น เพื่อก้าวสู่ประชาคมอาเซียน
3. ประชาชนอยู่ร่วมกันในสังคมอย่างมีความสุข ห่างไกลยาเสพติด มีความปลอดภัยในชีวิตและทรัพย์สิน
4. เพื่อพัฒนาด้านการเกษตรกรรม การลงทุนในภาคอุตสาหกรรม พาณิชยกรรม และการท่องเที่ยวให้ดีขึ้น
5. เพื่อให้เกษตรกรมีความเข้มแข็งสามารถพึ่งพาตนเองได้
6. ทรัพยากรธรรมชาติและสิ่งแวดล้อมได้รับการอนุรักษ์และฟื้นฟู และพัฒนาอย่างยั่งยืน
7. องค์กรและบุคลากรขององค์กร ได้รับการพัฒนาอย่างมีคุณภาพ

## 2.4 ตัวชี้วัด

1. คุณภาพชีวิตของประชาชนตำบลบางพรม
2. โครงสร้างพื้นฐาน ระบบสาธารณูปการ และสาธารณูปโภคในพื้นที่
3. ทรัพยากรธรรมชาติและสิ่งแวดล้อมของตำบลบางพรม

## 2.5 ค่าเป้าหมาย

ยุทธศาสตร์	เป้าหมาย
1. ยุทธศาสตร์การพัฒนาด้านเศรษฐกิจพอเพียง	เสริมสร้างความเท่าเทียมและเข้มแข็งทางเศรษฐกิจให้สมดุลและยั่งยืน ส่งเสริมการน้อมนำหลักเศรษฐกิจพอเพียงมาปฏิบัติ
2. ยุทธศาสตร์การพัฒนาด้านสร้างโอกาสให้ชุมชน	ส่งเสริมสนับสนุนการสร้างงาน สร้างอาชีพ สร้างรายได้ อนุรักษ์ฟื้นฟูแหล่งท่องเที่ยวเชิงอนุรักษ์ สืบสาน อนุรักษ์ เผยแพร่ ศิลปะ วัฒนธรรม ประเพณี กิจกรรมทางศาสนาและภูมิปัญญาท้องถิ่น
3. ยุทธศาสตร์การพัฒนาด้านฟื้นฟูความอุดมสมบูรณ์ของชุมชน	สร้างจิตสำนึกและความตระหนักในการจัดการ ทรัพยากรธรรมชาติและสิ่งแวดล้อม รักษา ทำนุ บำรุง ทรัพยากรธรรมชาติและสิ่งแวดล้อม บำบัดและจัดการสิ่งปฏิกูล

ยุทธศาสตร์	เป้าหมาย
4.ยุทธศาสตร์การพัฒนาด้านการสงเคราะห์	สนับสนุนสวัสดิการชุมชนและทุนทางสังคม เสริมสร้างภูมิคุ้มกันให้กับเด็กและเยาวชน พัฒนาคุณภาพชีวิตผู้ด้อยโอกาส ผู้สูงอายุ คนพิการ
5.ยุทธศาสตร์การพัฒนาด้านบริการขั้นพื้นฐานแก่ประชาชน	ก่อสร้าง ปรับปรุง บำรุงรักษาโครงสร้างพื้นฐานต่างๆ เช่น ถนน สะพาน รางระบายน้ำ ท่อลอด ระบบสาธารณูปโภค ไฟฟ้า ประปา เครื่องหมายจราจร อาคาร
	ส่งเสริมสนับสนุนการบริหารจัดการเกี่ยวกับการรักษาความสงบเรียบร้อย ความปลอดภัยในชีวิตและทรัพย์สิน
	เสริมสร้างสุขภาพ อนามัย และพัฒนาคุณภาพชีวิต ส่งเสริมคุณภาพการศึกษา
6. ยุทธศาสตร์การพัฒนาด้านการบริหารจัดการการปกครอง	ส่งเสริมสนับสนุนการปกครองท้องถิ่น ส่งเสริมสนับสนุนการเลือกตั้งระดับท้องถิ่น ระดับประเทศ

## 2.6 กลยุทธ์

เพื่อให้การบรรลุวิสัยทัศน์ขององค์การบริหารส่วนตำบลบางพรหม จำเป็นอย่างยิ่งที่จะต้องให้ความสำคัญกับการวางบทบาทการพัฒนาตำบลบางพรหมในอนาคตอย่างเหมาะสมสอดคล้องกับปัญหาความต้องการของประชาชน รวมทั้งสอดคล้องกับศักยภาพและบทบาทหน้าที่ขององค์การบริหารส่วนตำบล เพื่อให้ประชาชนได้รับประโยชน์สูงสุด ดังนั้นจึงได้กำหนดกลยุทธ์ ดังนี้

1. การพัฒนาระบบโครงสร้างพื้นฐาน ระบบสาธารณูปโภค-สาธารณูปการ
2. การสร้างความเข้มแข็งของชุมชน และสร้างรายได้แก่ประชาชน
3. การพัฒนาคุณภาพชีวิตความเป็นอยู่ และการทำนุบำรุงรักษาศาสนา ศิลปวัฒนธรรม จารีตประเพณี และภูมิปัญญาท้องถิ่น
4. การบริหารจัดการที่ดี และส่งเสริมสนับสนุนการมีส่วนร่วมของประชาชนในการพัฒนาท้องถิ่น
5. บริหารจัดการทรัพยากรธรรมชาติและสิ่งแวดล้อม

## 2.7 จุดยืนทางยุทธศาสตร์ (Positioning plan)

การกำหนดตำแหน่งจุดยืนทางยุทธศาสตร์ (Positioning plan) ขององค์การบริหารส่วนตำบลบางพรหม กำหนดตามหนังสือกระทรวงมหาดไทยด่วนที่สุด ที่ มท 0810.3/ว 2931 เรื่องซักซ้อมแนวทางการทบทวนแผนพัฒนาท้องถิ่น (พ.ศ.2561-2565) ขององค์กรปกครองส่วนท้องถิ่น ตามระเบียบกระทรวงมหาดไทยว่าด้วยการจัดทำแผนพัฒนาขององค์กรปกครองส่วนท้องถิ่น 2548 แก้ไขเพิ่มเติมถึง ฉบับที่ 3 พ.ศ.2561 กำหนดให้การจัดทำแผนพัฒนาท้องถิ่นขององค์กรปกครองส่วนท้องถิ่น ที่นอกเหนือจากยุทธศาสตร์การพัฒนาในด้านต่างๆขององค์กรปกครองส่วนท้องถิ่น ต้องให้สอดคล้องกับแผนพัฒนาจังหวัดที่



กำหนดให้มีหัวระยะเวลาห้าปี และให้ใช้แผนพัฒนาท้องถิ่นเป็นกรอบในการจัดทำงบประมาณรายจ่ายประจำปี งบประมาณรายจ่ายเพิ่มเติม งบประมาณจากเงินสะสมแต่ละปีงบประมาณ โดยกระบวนการมีส่วนร่วมของประชาชนในพื้นที่ และองค์กรปกครองส่วนท้องถิ่นต้องมีความสุจริต โปร่งใส ถูกต้อง มีประสิทธิภาพ ประสิทธิผล และคุณภาพ

## 2.8 ความเชื่อมโยงของยุทธศาสตร์ในภาพรวม

ความเชื่อมโยงของยุทธศาสตร์การพัฒนาขององค์การบริหารส่วนตำบลบางพรมในภาพรวม คือ การส่งเสริมและพัฒนาคุณภาพชีวิตของประชาชนในด้านต่างๆ ให้มีความอยู่ดี กินดี พึ่งพาตนเองได้ ตามหลักปรัชญาเศรษฐกิจพอเพียง มีความมั่นคงปลอดภัยในชีวิตและทรัพย์สิน ห่างไกลจากยาเสพติด ร่วมกันในการอนุรักษ์ศิลปะ วัฒนธรรม ภูมิปัญญาท้องถิ่น พื้นฟูทรัพยากรธรรมชาติและสิ่งแวดล้อมในพื้นที่ตำบลบางพรมอย่างยั่งยืน

## 3. การวิเคราะห์เพื่อพัฒนาท้องถิ่น

3.1 การวิเคราะห์กรอบการจัดทำยุทธศาสตร์ขององค์กรปกครองส่วนท้องถิ่น (ใช้การวิเคราะห์ SWOT Analysis/Demand (Demand Analysis) /Global Demand และ Trend ปัจจัยและสถานการณ์การเปลี่ยนแปลงที่มีผลต่อการพัฒนา การวิเคราะห์ศักยภาพ ด้านเศรษฐกิจ ด้านสังคม ด้านทรัพยากรธรรมชาติและสิ่งแวดล้อม)

จุดแข็ง ( STRENGTH ) ได้แก่

1. พื้นที่ตำบลบางพรมเป็นเขตพื้นที่สีเขียวและเป็นพื้นที่ชุ่มน้ำ
2. ผู้บริหารมีนโยบายที่ชัดเจน
3. มีแหล่งท่องเที่ยวที่เป็นธรรมชาติ
4. เป็นตำบลที่มีพื้นที่ไม่ใหญ่มากนัก ทำให้การประสานงานและการพัฒนาเป็นไปอย่างทั่วถึง
5. มีทรัพยากรธรรมชาติ และแหล่งน้ำที่อุดมสมบูรณ์
6. มีประเพณีท้องถิ่นที่มีชื่อเสียงระดับประเทศ (ประเพณีตักบาตรขนมกรก-น้ำตาลทราย)

จุดอ่อน ( WEAKNESS ) ได้แก่

1. การใช้ปุ๋ยเคมีของเกษตรกร
2. ถ้าคลองมีความตื้นเขินทำให้น้ำไหลเวียนไม่สะดวก
3. งบประมาณที่มีอย่างจำกัด
4. ขาดการประชาสัมพันธ์ที่ดี
5. เด็กและเยาวชนขาดความรู้ความเข้าใจในการใช้สื่อสังคมออนไลน์อย่างเหมาะสม

โอกาส ( OPPORTUNITY ) ได้แก่

1. มีเส้นทางคมนาคมสะดวกเชื่อมต่อกับพื้นที่ใกล้เคียงหลายเส้นทาง ประกอบกับการสนับสนุนนโยบายด้านการโลจิสติกส์ที่ใช้เครือข่ายการคมนาคมขนส่งเชื่อมโยงพื้นที่ต่างๆ ทำให้การขนส่งสินค้าและการท่องเที่ยวมีความสะดวกรวดเร็วและเกิดประสิทธิภาพมากยิ่งขึ้น
2. มีภูมิประเทศเหมาะแก่การพักผ่อนหย่อนใจและส่งเสริมการท่องเที่ยว
3. มีความหลากหลายในเรื่องของภูมิปัญญาท้องถิ่น
4. มีส้มโอพันธุ์ขาวใหญ่ที่มีชื่อเสียงระดับประเทศ
5. มีกลุ่มทุนทางสังคมที่โดดเด่น
6. ความเจริญด้านเทคโนโลยีที่ทันสมัย

#### อุปสรรค ( THREAT ) ได้แก่

1. งบประมาณที่จัดสรรให้ไม่เพียงพอกับความต้องการของประชาชน
2. นโยบายของรัฐบาลที่ไม่ชัดเจนในการสั่งการ
3. กฎหมายกับการปฏิบัติไม่สอดคล้องกับความต้องการของประชาชน
4. ประชาชนขาดการมีส่วนร่วม
5. การปล่อยน้ำเน่าเสียลงสู่แม่น้ำแม่กลองจากโรงงานอุตสาหกรรมในจังหวัดต้นน้ำ

#### 3.2 การประเมินสถานการณ์สภาพแวดล้อมภายนอกที่เกี่ยวข้อง

1. สถานการณ์ทางการเมืองไม่มีความมั่นคง
2. การเข้าสู่ประชาคมอาเซียนทำให้เกิดการหลั่งไหลเข้ามาของแรงงานต่างชาติ
3. ระเบียบ กฎหมาย นโยบายและแนวทางการปฏิบัติไม่มีความชัดเจน
4. การละทิ้งถิ่นฐาน เพื่อไปศึกษาเล่าเรียน และประกอบอาชีพในเมืองหลวง



๓.๕ รายละเอียดยุทธศาสตร์

ความเชื่อมโยงกับ ยุทธศาสตร์จังหวัด	ยุทธศาสตร์ อปท.ในเขต จังหวัด	ยุทธศาสตร์ อปท.	เป้าประสงค์	ตัวชี้วัด/ ผลผลิต/ โครงการ	ค่าเป้าหมาย					ความก้าวหน้า ของเป้าหมาย	กลยุทธ์	ผลผลิต/ โครงการ	หน่วยงาน รับผิดชอบ	หน่วย สนับสนุน
					2561	2562	2563	2564	2565					
พัฒนาให้เป็น ศูนย์กลางการ ท่องเที่ยว	การส่งเสริม เกษตรกรรม การลงทุน พาณิชย์กรรม	พัฒนาด้าน การสร้าง โอกาสให้ ชุมชน	เกษตรกรรม ความเข้มแข็ง พึ่งตนเองได้	เกษตร	3	3	3	3	3		เสริมสร้าง ความเท่าเทียม ฯ	โครงการ เศรษฐกิจ พอเพียง	สำนักงาน ปลัด	กองคลัง กองคลัง
	การส่งเสริม เกษตรกรรม การลงทุน พาณิชย์กรรม	ด้านเศรษฐกิจ พอเพียง	ประชาชนอยู่ ร่วมกันอย่าง มีความสุข ห่างไกลยา เสพติด	เด็ก, เยาวชน ประชาชน	4	4	4	3	3		พัฒนาคุณภาพ ชีวิตฯ	โครงการ เศรษฐกิจ พอเพียง, โครงการ จริยธรรม, ประชาคม	สำนักงาน ปลัด	กองคลัง
เพิ่มขีด ความสามารถ แข่งขันสินค้า เกษตร	การส่งเสริม เกษตรกรรม การลงทุน พาณิชย์กรรม	พัฒนาด้าน การสร้าง โอกาสให้ ชุมชน	พัฒนาด้าน เกษตรกรรม การลงทุนฯ	เกษตรกร ,กลุ่มอาชีพ	3	3	3	3	3		สร้างอาชีพ สร้างรายได้	สนับสนุน อาชีพ, ยกระดับ ผลผลิตเกษตร , งานวัน สำคัญ, ภูมิ ปัญญาท้องถิ่น , ประเพณี	สำนักงาน ปลัด	กองคลัง

ความเชื่อมโยงกับยุทธศาสตร์จังหวัด	ยุทธศาสตร์อปท.ในเขต จ.	ยุทธศาสตร์อปท.	เป้าประสงค์	ตัวชี้วัด/ผลผลิต/โครงการ	ค่าเป้าหมาย					ความก้าวหน้าของเป้าหมาย	กลยุทธ์	ผลผลิต/โครงการ	หน่วยงานรับผิดชอบ	หน่วยสนับสนุน
					2561	2562	2563	2564	2565					
พัฒนาคุณภาพชีวิตของประชาชน	พัฒนาด้านสาธารณสุขคุณภาพชีวิตฯ	พัฒนาด้านบริการขั้นพื้นฐานฯ	พัฒนาคุณภาพชีวิต การศึกษาฯ	เด็ก, เยาวชน ประชาชน	3	3	3	3	3		พัฒนาคุณภาพชีวิตฯ	โครงสร้างพื้นฐาน,, ความมั่นคง	กองช่าง, กองการศึกษา	กองคลัง
	พัฒนาด้านสาธารณสุข	พัฒนาด้านการสงเคราะห์	พัฒนาคุณภาพชีวิต ฯ	เด็ก, เยาวชน ประชาชน	3	3	3	3	3		สนับสนุนสวัสดิการชุมชนฯ	โครงการด้านสาธารณสุข	สำนักงานปลัด, กองการศึกษา	กองคลัง
เพิ่มขีดความสามารถแข่งขันสินค้าเกษตร	การส่งเสริมเกษตรกรรม การลงทุน พาณิชยกรรม	พัฒนาด้านการสร้างโอกาสให้ชุมชน	พัฒนาด้านเกษตรกรรม การลงทุนฯ	เกษตรกร,กลุ่มอาชีพ	3	3	3	3	3		สร้างอาชีพสร้างรายได้ฯ	ยกระดับผลผลิตเกษตรกร,โครงการเศรษฐกิจพอเพียง	สำนักงานปลัด	กองคลัง
บริหารจัดการทรัพยากรธรรมชาติฯ	บริหารจัดการทรัพยากรธรรมชาติฯ	พัฒนาด้านฟื้นฟูความอุดมสมบูรณ์ฯ	ทรัพยากรธรรมชาติได้รับการฟื้นฟู ฯ	ประชาชน	3	3	3	3	3		สร้างจิตสำนึกรักษาทรัพยากรธรรมชาติ	โครงการอนุรักษ์สิ่งแวดล้อม,บริหารจัดการขยะ	กองสาธารณสุข	กองคลัง
การบริหารจัดการภาครัฐให้ทันต่อการเปลี่ยนแปลง	การบริหารกิจการบ้านเมืองที่ดีฯ	พัฒนาด้านการบริหารจัดการการปกครอง	องค์กรและบุคลากรได้รับการพัฒนาฯ	บุคลากร	3	3	3	3	3		สนับสนุนการปกครอง การบริหารงานบุคคล	งานบุคลากร, การเลือกตั้ง, โครงการประชาธิปไตย	สำนักงานปลัด	กองคลัง

